

ÅRSRAPPORT 2012



**HERNING MUSEUM
OF CONTEMPORARY ART**

BIRK CENTERPARK 8
DK 7400 HERNING
Tlf. 97 12 10 33
WWW.HEARTMUS.DK



Ledelsesberetning	3
Indledning.	4
HEARTs formål og ansvarsområde	5
Virksomhedsoplysninger.....	5
Udstillinger 2012.....	5
HEART samling 2012.	7
Formidling og undervisning	9
Kommunikation 2012.	12
HEART CLUB.....	13
Arrangementssalg.....	14
Butik	16
HEART Café.....	17
Organisation og personale.....	18
Tal for HEART 2012	19
Årsregnskab 2012.....	19

Ledelsens årsberetning

Året på HEART har internt dels været præget af udarbejdelsen af en strategiplan for 2013-15, dels af driften af caféen, som HEART overtog i 2011, og sluttelig af en reorganisering af økonomiafdelingen.

2012 var også biennale år og i forbindelse med planlægningen af årets udstilling opløstes Socle du Monde ApS og biennalen blev en integreret del af HEART.

Udover Socle du Monde biennalen "Involver", var årets store udstillinger "Mørkets Hjerte" og "Amerikanske Billeder". Årets besøgstal var 24.600, og det var de to sidste udstillinger, som trak hovedparten af de besøgende, hvorimod biennalen trak meget få besøgende.

Væsentligt for året var det også, at HEART indgik samarbejdsaftale med Center for Kultur og Udvikling om partnerskab og samarbejde med Al Hoash Art Court i øst Jerusalem. I den forbindelse opholdt Al Hoash' leder Rawan Sharaf sig 5 uger i Herning med henblik på at skaffe sig indsigt i dansk museumsdrift.

Kunstafdeling

Pr. 1.9.2012 tiltrådte Michael Bank Christoffersen som inspektør.

Ny Carlsbergfondet har doneret 23 Jørn Larsen værker til HEART.

Bjørn Nørgaards Le Monde est Plat, som blev produceret i forbindelse med Socle du Monde, er blevet indlemmet i samlingen og er nu den første skulptur i HEARTs haveområde.

Kommunikation

På den kommunikative front har 2012 været et vigtigt år. Lokalt og regionalt har HEART formået at skabe en bedre dialog med gæsterne bl.a. understøttet af et forøget fokus på sociale medier og etableringen af et ambassadørkorps under Socle du Monde 2012 INVOLVER. Lokalt er der opnået en yderst tilfredsstillende eksponering af alle museets udstillinger. Mørkets Hjerte af Ingvar Cronhammar genererede desuden omtale i flere nationale medier: trykt, online og på TV.

Biennalen Socle du Monde fik i 2012 for første gang sit eget webunivers, som skabte adgang til processen frem til det færdige resultat for gæster og presse. Ambassadørkorpsset bestående af en gruppe studerende fra TEKO og HIH udgjorde fundament for en tættere relation mellem HEART og lokale unge i Herningområdet gennem en række events rettet specifikt mod det unge segment. Besøgstallet til biennalens fernisering var imponerende, men efterfølgende lå besøgstallet under det projekterede.

HEARTundervisning

Der har det seneste år været stigende interesse for museets aktiviteter for såvel elever fra grundskolen som familier med børn. Undervisningsafdelingen tilbyder værkstedsaktiviteter for skoler og daginstitutioner, undervisningsmateriale, temaomvisninger for børn og unge, tværfaglige arrangementer og skiftende særarrangementer, elektronisk nyhedsbrev målrettet undervisningssektoren og mulighed for et individuelt tilrettelagt lærerkursus samt aktiviteter målrettet familier med børn i skolernes ferier. Formidlingsinspektør Anja L. Stær gennemførte i 2012 med succes et Outreach-projekt målrettet undervisere i folkeskoler og friskoler i Herning Kommune. HEART/undervisning arbejder følgelig fortsat for at styrke og kvalificerer samarbejdsrelationen ved bl.a. at etablere en række partnerskaber med udvalgte grundskoler i Herning Kommune.

HEART Café

Pr. 1. marts 2012 blev Britta Sandager ansat i en dobbeltstilling som ny bestyrer af HEART Café og assisterende bogholder.

Caféen har desuden indgået samarbejde med ekstern leverandør med henblik på catering til større arrangementer.

Caféens weekend brunch nyder en voksende popularitet og desuden får flere og flere både private og virksomheder øjnene op for mulighederne for at afholde særlige arrangementer på HEART.

Personale

Museet har i 2012 beskæftiget 16 medarbejdere omregnet til årsværk. Heri er som noget nyt indeholdt personale til HEART Café



1. Indledning

HEART danner rammerne for to kulturinstitutioner: HEART Herning Museum of Contemporary Art og Ensemble MidtVest. Bygningen omfatter med andre ord billedkunst og musik og er en stærk kreativ alliance imellem kunstnere, borgere og erhverv.

HEART er både et kunstmuseum for den nye kunst og et eksperimenterende tværdisciplinært hus, der udforsker, afprøver og udvikler den gængse kunstopfattelse.

Der er behov for nytænkning af formidlingen af kunsten, hvor formidlingen i højere grad inddrager de omstændigheder, der omfatter kunstens rolle og betydning for det omgivende samfund. Det er derfor institutionernes hensigt, at HEART fremtræder som et innovativt forum for udvikling af formidling og anvendelse af kunsten.

HEART har stadig til hensigt at skabe en bredere og stærkere berøringsflade med den del af befolkningen, som ikke eksplicit tilkendegiver en efterspørgsel. Det er væsentligt, at dette innovationsforum ikke kun omhandler formidling og anvendelse af kunsten i det færdige udtryk, men også i dens tilblivelse og udvikling. Der skal samtidig gøres plads til, at andre kunstformer end musik og billedkunst kan inddrages i dette innovationsforum.

Sponsorer

HEART støttes af

av Form
Dynamicweb
Egetæpper A/S
Hans Foxbys Fond
BDO
ITRelation A/S
Xerox
HMN Gassalg

HEART indvielse blev støttet af

A Hereford Beefstouw
Aquador
DSB
Egetæpper A/S
Fur Bryghus ApS
Herning Kommune
Hjemmeværnet
Ikast Avis
Ikast-Brande Kommune
Illy/Espresso System
Klosterhedens Vildt
Løgsmose Vin A/S
Mediehuset Herning Folkeblad
Politiken
SOCLE DU MONDE/PREMIUM CLOTHING
Summerbird
TEKO Center Danmark
WeekendAvisen

Byggeriet af HEART er støttet af

Realdania
Herning Kommune
Ikast-Brande Kommune
Ringkøbing Amt
Puljen til kultur i hele landet
Augustinus Fonden
Bonusfonden
Det Obelske Familiefond
Dronning Margrethes og Prins Henriks Fond
Ege Fonden
EMN Holding
Hans Foxbys Fond

Herning Folkeblads Fond
Johs. Jensen og Helle Mau Jensens Fond
Knud Højgaard's Fond
Lokale- & Anlægsfonden
Midtjysk Skole- og Kulturfond
Nordea Danmark Fonden
Oticon Fonden
Spar Nord Fonden
TrygFonden
Tuborgfondet
3boel
BDO Scan Revision
BoConcept
C.C. contractor A/S
Claire Group A/S
Co3
COWI
Dahl Advokatfirma
Dion Eriksen Holding
Ejendomsaktieselskabet Avanti
FIRST FACTORY A/S
Handelsbanken
herning shipping a.s.
Kommunikationsbureauet Happy&Co
IBF
KPC Herning A/S
KPMG
LeeSign
Martin Pedersen Strømpefabrik A/S
Dohm Herning
Niebuhr Gears
Nordea
Nykredit
Partner Herning
Partner Revision
Pro Tex Invest
Ringkøbing Landbobank
Sanita Footwear A/S
Sejerkilde A/S
Sjælsø Gruppen A/S
Spar Nord Herning
Sydbank
Søren Thygesen A/S
TagVision A/S
Thygesen Textile Group A/S
Zone
Aage Damgaard ApS

HEART udstillinger blev i 2012 støttet af:

Louisiana og Jacob Holdt
Carlsberg
Statens Kunstråd
Lysgaard Fonden
Herning Kommune
Augustinus Fonden
Vibeke & Mads Eg Damgaards Fond
Midtjysk Skole- og Kulturfond
Ole Kirks Fond
SUN-Advertising A/S
Beckett-Fonden
Fotograf Poul Ib Henriksen
Fotograf Jens M. Lindhe

Deltagende Socle du Monde virksomheder:

trendinstituttet pej gruppen
Psykiatri og Social i Region Midtjylland, P3, Regionspsykiatrien Vest & EN AF OS
Egetæpper a/s
A Hereford Beefstouw
c.c. contractor a/s
Montana Møbler A/S
MBE Midtjysk Betonvare og Element-fabrik
Psykiatri og Social i Region Midtjylland, Retspsykiatrisk Afsnit R3 & EN AF OS
VIA University College, TEKO Design + Business
Ikast-Brande Kommune
Light Partner
Bestseller

HEART nyerhvervelser

Se side 7



2. HEARTs formål og ansvarsområde

Museumsloven

§ 2. Gennem indsamling, registrering, bevaring, forskning og formidling er det museernes opgave

- 1) at virke for sikring af Danmarks kultur- og naturarv,
- 2) at belyse kultur-, natur- og kunsthistorien,
- 3) at udvikle samlinger og dokumentation inden for deres ansvarsområde,
- 4) at gøre samlinger og dokumentation tilgængelig for offentligheden og
- 5) at stille samlinger og dokumentation til rådighed for forskningen og udbrede kendskabet til forskningens resultater.

3. Virksomhedsoplysninger

Bestyrelse

Lars Damgaard, formand
Johs. Poulsen, næstformand
Bitten Damgaard
Torben Clausen
Jørgen Norup
Sara Lysgaard
Kirsten Bjørn-Thygesen

Direktion

Direktør Holger Reenberg

Revision

BDO

Personale repræsentanter

Sikkerhedsrepræsentant: Driftschef Lars Clemmensen, Medarbejderrepræsentanter Anitta Møller og Britta Sandager (Café).

HEARTs vedtægter

Se bilag 1



5

4. Udstillinger 2012

Mørkets Hjerter – Ingvar Cornhammar | 29.01.2012 - 19.08.2012

Ingvar Cronhammars kunstneriske projekt er kulturkritisk og dybt moralsk, så selvom værkerne ikke lægger op til en bestemt fortolkning, fornemmer man alligevel en tydelig afstandtagen til tidens overfladiske og hektiske samfund. Som Holger Reenberg, direktør på HEART, formulerer det: "Cronhammars hele værk afspejler det europæiske menneskes indre vildnis og konfronterer os med det mørke vi selv er bærere af".

En blanding mellem en ufærdig robot og et løjerligt instrument, en krydsning mellem et tungt møbel og en levende skabning. Et øjebliksbillede taget ud af en ond drøm. Den slags tanker vækkes ved synet af Ingvar Cronhammars spritnye skulptur "We saw that didn't we". Den monumentale konstruktion, samt værket "Fountain ii" blev vist for første gang på HEART i same anledning.

Kurator: Stinna Toft

Tro, Håb og Kærlighed – Jacob Holdts Amerika | 10.02.2012 – 26.08.2012

Gennem ca. 160 fotografier fortæller Jacob Holdt historien om bagsiden af den Amerikanske Drøm. Udstillingen "Tro, Håb og Kærlighed. Jacob Holdts Amerika" stiller publikum over for fotografens konfronterende og hjertegribende billeder af hans Amerikarejser fra 1970'erne op til i dag, der skildrer USA råt for usødet.

Jacob Holdt (f. 1947) blev i 1970'erne kendt for bogen og lysbilledforedraget Amerikanske Billeder, som han rejste rundt med overalt i Danmark. Vagabonden har bevæget sig steder kun de færreste tør betrede, og han har taget billeder, som for mange beskuerer er blevet en øjenåbner, der dokumenterer USAs skyggeside. Fotografierne og historierne er skabt i kraft af manden bag kameraet, der med en næsten barnlig grænseløshed har bragt sig selv i usædvanlige situationer og etableret

nære forhold til særlige skæbner. Fortællingerne vakte opsigt i sin tid og gør det stadig i dag, hvilket også hans nyeste fotografier viser med al tydelighed.

Udstillingen er skabt i et samarbejde mellem Louisiana Museum for Kunst og Jacob Holdt, 2009.

Christina Capetillo - Et Foranderligt Monument | 28.09.12 - 25.11.12

De Geometriske Haver rykker ind på HEART, når Christina Capetillos smukke fotografiske skildring af havernes konstante forvandlinger indtager HEARTs foyer. Her præsenteres et udvalg på 20 fotografier fra bogen af samme titel, som indeholder hele den fotografiske skildring af De Geometriske Haver (også kendt som De Musikalske Haver) i Birk af C. Th. Sørensen.

Havens langsomme skuespil

Fotografen Christina Capetillo har gennem halvandet år fulgt De Geometriske Haver i Birk og skabt en fotografisk fortælling om havens 'langsomme skuespil'. Capetillo indfanger spændingen mellem de absolutte former og naturens foranderlighed, når hun tager os med på en tur gennem årstider og levende rum; rum som er skabt efter en streng geometrisk plan.

Et foranderligt monument

Haveanlægget er et stykke skulpturelt landskabskunst, hvis høje hække skyder op og danner en labyrinth af geometriske figurer. Øjet opfanger ikke de små ændringer, der konstant finder sted i systemet af runde og kantede former. De bliver først synlige, når udstillingens 20 fotografier tydeliggør udviklingen fra sommerens tætte frodighed til vinterens kolde gennemsigtighed. Det stille monument vækkes til live, og Capetillo skildrer, hvordan landskabskunstens stof, lyset og materialet forandrer oplevelsen af rummene.

D. Socle du Monde 2012 – INVOLVER | 15.09.12 - 20.01.13

Biennalen hvor du er i centrum

HEARTs sjette Socle du Monde Biennale gik i luften d. 15. september 2012 under titlen INVOLVER. Biennalen mandede ud i 11 involverende værker produceret i et samarbejde mellem erhvervslivet og kunstverdenen.

Med Hernings historie som afsæt

Socle du Monde er et punktnedslag i tiden, som refererer til netop det øjeblik, hvor værket af samme navn blev skabt. Skulpturen, der tog form som en sokkel smedet i jern, blev til i et samarbejde mellem tekstilfabrikanten Aage Damgaard og den italienske konceptkunstner Piero Manzoni. Netop den relation er sidenhen blevet opskriften på konceptet bag Socle du Monde-biennalen: en kunstner og en virksomhed går sammen om at fremstille et værk. Tilbage i 2002 blev Socle du Monde-biennalens kerne og formål formuleret og beskrevet som "et laboratorium der undersøger, hvad der sker, når kunsten og erhvervslivet samarbejder". Med INVOLVER skærpes denne profil og samarbejde bliver til dobbelt involvering af virksomhed og publikum.

Biennalen bød på værker af følgende samarbejdspartnere:

Marco Evaristti & trendinstituttet pej gruppen

Rune Fjord & Psykiatri og Social i Region Midtjylland, P3, Regionspsykiatrien Vest & EN AF OS

John Kørner & ege

Norma Jeane & A Hereford Beefstouw

Ingvar Cronhammar & c.c. contractor a/s

Bo Christian Larsson & Montana Møbler A/S

Bjørn Nørgaard & MBE Midtjydsk Betonvare og Elementfabrik

Ivalo Frank & Psykiatri og Social i Region Midtjylland, Retspsykiatrisk Afsnit R3 & EN AF OS

Peter Callesen & VIA University College, TEKNO Design + Business

Woloo & Ikast-Brandø Kommune

Parfyme & Light Partner

A dark blue circle containing the word "heart" in white lowercase letters.

heart

6

HEART samling 2012

HEART er kendt for den unikke samling af Piero Manzoni, der er verdens største i offentligt eje. HEART arbejder i erhvervs- og udstillingspolitik på at styrke HEARTs profil som museum for italiensk kunst med særligt fokus på gruppe zero og arte povera. HEART samlingens hjertekamre er henholdsvis den italienske samling, og den permanente samlingens historiske afsæt i fabrikant Aage Damgaards private samling, opstået på basis af en unik mæcenvirksomhed og et udvidet samarbejde mellem skabende kunstnere og fabrikantens virksomhed i 1950'erne og 1960'erne. Denne lokale historie har globalt udsyn og gentages i form af den internationalt anlagte Socle du Monde biennale.

Erhvervelser til samlingen har i 2012 været præget af donationer fra flere nulevende danske kunstnere, samt nyerhvervelser støttet af en række fonde og Kulturstyrelsen. Museet har ligeledes fortsat samarbejdet med den tyske samler Klaus Tesching omkring deponeringer af værker med relevans for museets samling. Museet har deponeret et værk af Tove Storck med henblik på senere erhvervelse.

A. Kunsterhvervelser og Donationer 2012

1. Donationer

Jørn Larsen: 22 værker af kunstneren. Doneret af kunstnerens enke Inge Lindemark.

Kirstine Roepstorff: West, 2009 og North, 2009. Doneret af kunstneren.

Torben Ebbesen: "La Tempesta", 1984 og "Observation Table" 1980. Doneret af kunstneren.

Margrethe Sørensen: "Uden titel", 1981 og "Æra" 1981. Doneret af kunstneren.

Martin Bigum: "Runner (Millennium)". VHS film 2 versioner. Købt i 1998.

2. Nyerhvervelser

Bjørn Nørgaard: "Les Monde Est Plat", 2012, erhvervet med støtte fra Ny Carlsbergfondet, Lysgaard Fonden, Johs. Jensen og Helle Mau-Jensens Fond

Ingvar Cronhammar, "Fountain ii", 2010, erhvervet med støtte fra Herning Kommunes 100 års jubilæumsfond og Midtjysk Skole- og Kulturfond.

B. Udlån 2012

Oversigtsskema, værkudlån HEART 2012

Låner institution/Udstilling	Kunstner	Billedtype + Reg.nr	Antal	Udstillingsperiode + Låneperiode (m. fed)
Fuglsang Kunstmuseum & Fyns Kunstmuseum (sendes fra Fuglsang Kunstmuseum)	Mads Gamdrup	1598,1602,1604,1605 (Obs. Inv.nr. 1602 videregives herefter til Tycho Brahe Planetarium)	4	26.09.2011– 26.02.2012 14. oktober 2011 – 26. februar 2012 Fyns Kunstmuseum: 15.03– 05.08 2012 1. marts – 17. august 2012
Randers Kunstmuseum Tilfældet Dalsgaard – Dadaist imod Dada	Marcel Duchamp	La Boite en valise Inv. nr. 1566	1	20.01.2012–08.04.2012 15.01.2012–15.04.2012
Galleri Jules Julian	Ole Schwalbe	"Komposition 1", 1960	1	25.05.2012–30.06.2012 15.05.2012–12.juli 2012
ARoS – Aarhus Kunstmuseum	Søren Elgaard	"Serpentine Gallery (London)". Olie på lærred. Inv. nr. 1038	1	04.05.2012–05.08.2012 18.04.2012– primo august 2012
Museum Jorn	Asger Jorn	Jordbærsyltetøj inv. nr. 0011A Komposition inv. nr. 0055A	2	03.03.2012–05.06.2012 Juni 2012, præcis låneperiode ukendt
Museet for Thy og Vester Hanherred Vilde heste og glade køer – værker af Anelise og Jens Søndergaard	Jens Søndergaard	"Dyrskue", 1953, Olie på lærred Inv. nr. 0007	1	24.06.2012–31.10.2012 20.06.2012–15.11.2012



Låner institution/Udstilling	Kunstner	Billedtype + Reg.nr	Antal	Udstillingsperiode + Låneperiode (m. fed)
Kunstbygningen i Vrå Dengang i 1940'erne og 1950'erne	Paul Gadegaard	"Uden titel", 1957 Inv.nr. 0050 A	4	08.09.2012-18.11.2012 Uge 35 – uge 47.nov.2012
	Paul Gadegaard	"En danserinde", 1948 Inv.nr. 0108 A		
	Paul Gadegaard	"Konkret realisme", 1956 Inv.nr.0089-A		
	Frede Christoffersen	"Aften", 1956/57 Inv.nr. 11		
Tycho Brahe Planetarium Himmelgæder. Dansk kunst og astronomi	Mads Gamdrup	"Nat", 1998. Separeret farvenegativ. Inv. nr. 1602	1	13.08.2012-25.11.2012 01.09.2012-18.11.2012

C. Konservator

Museet har gennemført konserveringsprojekter i et samarbejde med Fælleskonserveringen i Århus, samt Konserveringscentret i Ølgod i relation til de skiftende udstillinger. I forbindelse med Ingvar Cronhammar udstillingen blev der udført konservering af Cronhammars værker i samlingen. Fælleskonserveringen har lavet indtjek på Jørn Larsen donationen og udført rådgivningsopgaver i forbindelse med udlån af værker fra samlingen. Fælleskonserveringen har ydermere påbegyndt konservering af 2 hovedværker i museets samling: Achrome (med æg) af Piero Manzoni og Boite en Valise af Marcel Duchamp. Førstnævnte forventes færdigkonserveret i medio juli og sidstnævnte er returneret til museet.

D. Udgivelser

Der blev udgivet en formidlingsavis til Jacob Holdt udstillingen red. Stinna Toft i samarbejde med Herning Folkeblad.

I forbindelse med Socle du Monde biennalen blev der produceret et katalog til udstillingen "Involver". Red. Holger Reenberg, Michael Bank Christoffersen og Stine Kleis Hansen. Tekster af Anja Lemcke Stær, Ida Sophie Deigaard Bruun, Bent Meyer Sørensen og Michael Bank Christoffersen. 118 s. Udgivet af Rosendahls.



8

1. Registrering / digitalisering

Overgangen til digital registrering er fuldført i systemet REGIN udviklet af Kulturstyrelsen og museet har intet efterslæb i vækregistreringerne, og sørger for løbende opdateringer af nytilkomne værker med upload til KID. Museet er oppe på ca. 80 % fotooptagelser af samtlige værker. Heraf er 98 % uploaded til KID.

Kulturstyrelsen har meddelt at et nyt registreringssystem er under udarbejdelse og at dette forventes færdiggjort primo 2014.

6. Forskning

HEART indgår i et stort forskningsprojekt om dansk konkret kunst initieret af Sorø Kunstmuseum, der har ansat Phd Stipendiat Jens Tang Kristensen. Projektet munder ud i en udstilling først på Sorø Kunstmuseum i 2014 og efterfølgende på HEART i 2015. Museets store samling af konkret kunst indgår som materiale i forskningsprojektet, der sætter den danske tradition ind i en ny international kontekst.

Den udstillingsrelaterede forskning på museet følger det løbende udstillingsprogram og udgivelsen af udstillingskataloger. Det er hensigten via fonde at skabe grobund for en opprioritering af forskningen på museet med fokus på især museets unikke historie og den store Manzoni samling.

Forskningsarbejdet er afhængig af den fondsstøtte, der kan realiseres til de forskellige projekter. Da Ny Carlsbergfondet ikke har tildelt HEART støtte til en Piero Manzoni PhD, er kunstfaglig afdeling begyndt at undersøge muligheden for at lave en EU ansøgning om støtte til etableringen af et Manzoni forskningscenter. For at komme i betragtning til dette, skal HEART indgå i et samarbejde med 2 andre Europæiske institutioner. Städels Museum i Frankfurt har vist sig interesserede og der vil blive gjort forsøg på at inddrage Zero Foundation i Düsseldorf. Forventningsvis vil der blive indledt forudgående research til forskningscentret i 2013, mens en endelig ansøgning vil blive lavet i 2014.

Formidling og undervisning

HEARTs undervisningsafdeling har i 2012 realiseret en række formidlingstiltag og aktiviteter for såvel undervisningsinstitutioner som børnefamilier.

1. HEART/undervisning har i forbindelse med udstillingsaktiviteter i 2012 tilbudt følgende:

Elektronisk nyhedsbrev målrettet undervisere og pædagoger i lokalområdet
Fleksibelt lærerkursus, der tilrettelægges ud fra den enkelte gruppes ønsker
Værkstedstilbud målrettet elever i indskoling og på mellemtrinnet
Aldersdifferentierede temabaserede omvisningstilbud
Skriftligt undervisningsmateriale til download fra museets hjemmeside
Værkstedsaktiviteter for familier
Særrangementer for skiftende målgrupper
Offentlige søndagsomvisninger

2. Opregning af antal afholdte omvisninger og værkstedsaktiviteter Omvisninger

HEART har i 2012 afholdt 124 omvisninger i foråret og efteråret 2012 for børn, unge og voksne. Nogle af omvisningerne er HEARTs offentlige omvisninger og omvisninger i forbindelse med værkstedsaktiviteter.

Fordelingen mellem de respektive målgrupper var:
Undervisningsinstitutioner: 30
Firmaer og foreninger: 27
Private: 15
Værksted: 20
Familiéværksted: 5
Offentlige omvisninger: 27

3. Værkstedsaktiviteter målrettet elever fra 0. kl.– 6. kl. i 2012

Undervisningsafdelingen har i året 2012 udbudt i alt 20 værkstedsaktiviteter målrettet 0.kl.-6.kl. Tilbuddet tog i foråret udgangspunkt i den aktuelle særudstilling "Mørkets Hjerter" med værker af Ingvar Cronhammar og relaterede sig i efteråret til biennalen INVOLVER. Som en del af efterårets værkstedstilbud udbød HEART undervisning fire værkstedsmoduler med gæstekunstneren Rune Fjord der var repræsenteret i udstillingen INVOLVER.

Særrangementer for folkeskoleelever, familier og voksengrupper 2012:

1. Familiéværksted og åbning af Ingvar Cronhammars skulptur Elia

Dato: d.12. februar

Værkstedsaktivitet for familier med inspiration fra udstillingen "Mørkets Hjerter" og skulpturen Elia. Alle børn som voksne fik mulighed for at arbejde i værkstedet under ledelse af billedkunstner og mag. art. Lone Just Andersen.

2. DM i Tegning on Tour

Dato: 22. marts

Målgruppe: 9 – 15 år

HEART/ undervisning fik besøg af teamet bag Tegnefestival og DM i Tegning og projektleder Jannik Broz. Eleverne fik mulighed for at eksperimentere med en række forskellige typer tegneopgaver, som bl.a. forholdt sig til museets aktuelle udstilling "Mørkets Hjerter". Eleverne blev efterfølgende opfordret til at deltage i den årlige Tegnefestival og DM i tegning 2012 i Horsens.

3. Børneteater på HEART: "Hans og Grethe" med Gruppe 38

Dato: 25. marts

Målgruppe: fra 8 år

HEART og Herning Bibliotekerne inviterede til teaterforestilling med den prisbelønnede Gruppe 38. Efter forestillingen var der mulighed for at deltage i en familieomvisning.



4. Påskearrangementer for familier

Dato: 5. april

Påskeæggejagt i Skulpturparken, de Geometriske Haver og området omkring HEART.

Dato: d. 9. april

Familieværksted med inspiration fra udstillingen "Mørkets Hjerter". Der blev arbejdet med maling og lærred med inspiration derfra. Alle børn som voksne fik mulighed for at arbejde i værkstedet under ledelse af billedkunstner og mag.art Lone Just Andersen.

5. Foredrag med Jacob Holdt

Dato: 12. april

Målgruppe: udskoling

Den kendte fotograf og foredragsholder Jacob Holdt besøgte HEART i anledning af udstillingen "Tro, håb og kærlighed". Foredragets omdrejningspunkt var hans erfaringer og fotografier fra hans mange rejser.

6. InTRface: Regionalt samarbejdsprojekt,

Partnerskab HEART og Herning Gymnasium, fase 3

Dato 13. april

Undervisningstiltag med fokus på arkitektur, Modernisme, dekonstruktivisme og det stedsspecifikke

Formålet med forløbet var at give eleverne indblik i, forståelse for og viden om HEARTs arkitektur set i en arkitekturhistorisk kontekst. Undervisningsforløbet blev indledt med en række teori- og analyseorienterede lektioner med fokus på modernisme, dekonstruktivisme og det stedsspecifikke. Derefter fulgte en fænomenologisk oplevelse af HEART samt en visualiseringsøvelse. (Det samlede undervisningsoplæg og tilhørende materiale kan ses på www.InTRface.dk)

7. Familieværksted i skolernes efterårsferie

Datoer: d.14. oktober

Værkstedaktivitet for familier med udgangspunkt i særudstillingen INVOLVER. Alle børn som voksne fik mulighed for at arbejde med inspiration fra udstillingen under ledelse af billedkunstner og mag.art. Lone Just Andersen.

8. Børneteater på HEART: "Rod i kunsten" med Teater Månegøgl

Dato: 27. oktober

Målgruppe: 3- 6 år

HEART og Herning Bibliotekerne inviterede til teaterforestilling med Teater Månegøgl. Efter forestillingen var der mulighed for at deltage i en familieomvisning i den aktuelle udstilling INVOLVER.

9. Samarbejde mellem HEART/undervisning og Ensemble MidtVest

Dato: 28. november

Målgruppe: Elever i 4. klasse.

Skolekoncert og elevoplæsning med efterfølgende mulighed for omvisning og/eller værkstedaktivitet. HEART/ undervisning og Ensemble MidtVest valgte igen i år i fællesskab at tilbyde elever i 4.klasse en dag på HEART i musikken og billedkunstens tegn. Ensemble MidtVest, spillede musik fra flere århundreder i koncertsalen og før eller efter koncerten, var der mulighed for at få en omvisning i museets aktuelle udstilling eller deltage i et værkstedtilbud med en kunstfaglig medarbejder.

10. Familieværksted i julestemning

Dato: d. 2. december

Alle børn som voksne fik mulighed for at lave en julegave med inspiration fra udstillingen under ledelse af billedkunstner og mag.art. Lone Just Andersen.



Udviklingsprojekter

HEART REACH

Målgruppe: Undervisere i folkeskoler og friskoler i Herning Kommune
Afsluttet sommeren 2012

Projektets formål var at styrke og kvalificere samarbejdsrelationen mellem museet og de lokale folkeskoler og friskoler i Herning Kommune. Projektet var opbygget som et outreach-program, og er tilrettelagt ud fra den grundpræmis, at det er projektleder formidlingsinspektør på HEART Anja Lemcke Stær der bevæger sig ud til målgruppen undervisere i folkeskoler og friskoler i Herning Kommune samt etablere kontakt til øvrige interessenter fra undervisningssektoren og Kommunen. Anja L. Stær var således i efteråret og foråret 2012 frikøbt i udvalgte uger for at realisere det planlagte Outreachprojekt. Projektet blev finansieret gennem en bevilling på 100.000 kr. fra Kulturstyrelsen. Det er HEARTs ønske at etablere tre lærende partnerskaber med lokale grundskoler med det fremadrettede mål at udvikle undervisningsforløb, der relaterer sig til HEARTs samling eller arkitektur.

Arbejdstitel: Kultur er for alle

Målgruppe: elever i grundskoler i Herning Kommune Igangværende projekt

Erfaringsopsamlingen fra det realiserede HEART REACH viste bl.a., at omkostningerne i forbindelse med transport af elever til kulturinstitutioner stod i vejen for, at skolerne reelt kunne gøre brug af kulturinstitutionernes tilbud i det omfang, de ønskede. HEART og Kulturforvaltningen i Herning Kommune igangsatte følgelig et samarbejde, der har til formål at imødegå denne udfordring. Arbejdsgruppen ønskede at afdække skolernes årlige transportbehov i forbindelse med besøg på kommunens kulturinstitutioner, og Herning Kommune iværksatte en spørgeskemaundersøgelse med dette formål for øje. Det statistiske materiale, der fremkom, viste, at behovet for transport var omfattende. Grundskolerne ønskede tilsammen ikke mindre end 500 transporter til kulturbesøg årligt, hvor HEART figurerede som det mest efterspurgte kulturtilbud.

HEART og Herning Kommune ønsker således med dette fællesprojekt at fjerne den økonomiske barriere, der står i vejen for, at grundskolerne kan gøre brug af kommunens kulturtilbud. Målet er at skabe større sammenhængskraft i kommunen trods fysiske afstande, mange små landsbysamfund og sparsomme muligheder for at benytte offentlig transport. Ønsket er at blive en kommune, hvor afstanden til kulturtilbud ikke er et afgørende parameter for, om kultur kan blive en aktiv del af alle grundskolernes undervisningstilbud.

Arbejdstitel: Discovery – Sti i Birk

Målgruppe: elever på mellemtrinnet og i udskoling Igangværende projekt

Projektets formål er at realisere en digital "Discovery – sti" i Birk Centerpark, hvor fysiske aktiviteter og intellektuelle udfordringer vil gå hånd i hånd. En sti, der bl.a. aktualiserer Skulpturparken ved Angligården, De Geometriske Haver, skulpturen Elia og den Indre gaard i den tidligere skjortefabrik Angli med keramikfriser af Carl-Henning Pedersen. Endvidere er det tanken, at områdets historie og arkitektur bl.a. HEART, Angligården og Utzons Skolebyggeri medtænkes i den samlede digitale oplevelse. Oplevelsesruten kombinerer fysisk og intellektuel udfoldelse og motiverer derved de respektive målgrupper til at interagere med de mange offentlige værker i Birk Centerpark. HEART ønsker med et sådant tilbud at imødekomme såvel elever på mellemtrinnet og i udskoling en med et nytænkende, inspirerende, kvalificeret oplevelsestilbud, der netop aktualiserer områdets offentlige skulpturer og arkitektoniske perler. Et tiltag, der sætter fokus på områdets offentlige værker, arkitektur og historie og derved styrker sammenhængskraften mellem lokalområdets kulturinstitutioner og borgerne. Det er således hensigten at øge interessen for og kendskabet til kunst- og kulturcenteret Birk Centerpark, og dermed synliggøre områdets enorme læringspotentiale. Der er søgt fondsstøtte til realisering af projektet fra Kulturstyrelsens formidlingspulje.

Bibliotek

Grundet nedskæringer er arbejdet med Biblioteket stoppet. En del af bøgerne er registreret af Herning Central Bibliotek. Projektet forventes videreført, når de fornødne midler er fremskaffet.



Kommunikation 2012

A. Medieplan 2012

Medieplanen for 2012 dækker PR og markedsføring (herunder strategiske samarbejder) og tager sit naturlige udgangspunkt i Steven Holls arkitektur, HEARTs vision og planer for en stærk international profil samt ønsket om at sætte en national og international dagsorden.

Nationalt er det målsætningen, at HEART på sigt bliver en naturlig del af det officielle Danmarks branding. Det er ligeledes et mål, at HEART over de kommende år når ud som et 'household name' samt, at der lokalt skabes en følelse af ejerskab til stedet.

Internationalt er det målsætningen at skabe opmærksomhed om HEART ved at sætte samlingens kerne i spil, idet der tages udgangspunkt i den unikke Manzonisamling suppleret med særlige udstillingssatsninger.

B. Kommunikationsarbejdet 2012

Det samlede antal presseklip ligger i 2012 på 940, og dækker over omtale i lokale, nationale og internationale medier.

Klip, TV, radio, mv.	2002	2003	2004	2005	2006	2007	2008	2009	2010*	2011	2012
I alt	193	241	301	330	206	261	355	520	869	945	940

*2010 – for Socle du Monde vedrører det også klip til og med 4.2.2011

HEART har i 2012 styrket sine relationer til centrale medier, og samarbejdet med DR og TV2 har blandt andet ført til eksponering i Smagsdommerne, P1's Kulturnyt og Kulturen på News. PR-ind-satsen i 2012 har resulteret i solid lokal dækning af "Socle du Monde Biennalen 2012 INVOLVER" og især "Mørkets Hjerte" af Ingvar Cronhammar har høstet stor national omtale.

C. PR – Samarbejdspartnere

Alt grafisk arbejde er blevet udført af Claus Winther Jørgensen og et nyt samarbejde med programmør Martin Orvad blev indledt i forbindelse med etableringen af Socle du Monde Biennalens nye webunivers. Presseportalen er Press2go, hvorfra både nyhedsbreve og pressemeddelelser udsendes. I januar 2012 opsagde HEART samarbejdet med overvågningsportalen Infomedia og indgik en aftale med konkurrenten Meltwater. Aftalen løber frem til primo 2014.

Trykkeri er Happy & Co. (tidligere Ib & Co.) samt Leesign, og Co3 er webleverandør/administrations- modul dynamicweb (delvist sponsoreret).

D. Den nationale brugerundersøgelse

Målingerne for HEART kan tilgås på undersøgelsens hjemmeside. I 2012 er områderne kommunikation og markedsføring blevet sat under lup og antallet af besvarelser nåede op på 266.

E. Annoncering 2012

Det langvarige og gode samarbejde med Weekendavisen resulterede i oktober 2010 i en aftale om lancering af HEART Club som ét af 3 museer (ARoS og Statens Museum for Kunst). Samarbejdet er blevet videreført i 2012. Aftalen omfatter markedsføring af bl.a. klubmedlemskaberne i form af ca. 2-3 annoncer pr. måned.

Derudover har HEART fortsat samarbejdet med Herning Folkeblad, og i løbet af 2012 er HEART blevet eksponeret lokalt gennem ca. 2 aktivitetsannoncer og 1 profilannonce pr. måned.

HEART har styrket samarbejdet mellem formidlingen og kommunikationsafdelingen, og flere af de lokale annoncer produceret i 2012 understøttede tiltag målrettet børn og unge. Det har haft positiv indvirkning på besøgstallet i forbindelse med værkstedaktiviteterne.

F. Øvrig annoncering

HEART har desuden haft indrykninger i Politiken, Kristeligt Dagblad og en række kunstkalendere. www.heartmus.dk

Planerne om en relancering af siden og tilbud fra Co3 er udskudt på ubestemt tid med baggrund i økonomi.

G. Socle du Monde

I 2012 blev flere nye initiativer iværksat i forbindelse med Socle du Monde Biennalen, som bl.a. fik sit eget webunivers, der sigtede mod at sætte fokus på processen frem for det endelige resultat.



Socledumonde.dk skabte synlighed omkring tilblivelsen af Biennalen og gav publikum indsigt i, hvad der foregår bag kulisserne gennem videoklip, billeder, interviews og nyheder. Webuniverset danner det fremtidige fundament for digital kommunikation med Socle du Mondes publikum.

Som et led i realiseringen af Biennalens overordnede formål: at involvere, etablerede HEART et ambassadørkorps bestående af en gruppe studerende fra de omkringliggende uddannelsesinstitutioner TEK0 og HIH. De studerende stod i spidsen for en række events, som delagtiggjorde de lokale gæster i biennalen og styrkede relationen til blandt andet det unge segment. Tiltagene blev koblet til en digital indsats på Facebook, som førte til et boost i antallet af "likes" og kommentarer. Socle du Monde-indsatsen har således banet vejen for en tættere dialog med brugerne og givet adgang til nye brugergrupper.

HEART CLUB

HEART Club lanceredes efter åbningen september 2009. Medlemsåret løb fra september til oktober, men i 2011 blev medlemsåret ændret til at følge det enkelte medlem. Dvs. at et årskort gælder ét år frem fra indmeldingsdatoen. Samme struktur føres videre i 2012.

Medlemstallet var i 2011 133 medlemmer og opgjort til 250 ultimo 2012.

HEART Club halvårsprogrammer har taget udgangspunkt i udstillingerne. Aktiviteterne for 2012 har været koncentreret om "Tro, Håb og Kærlighed" – Jakob Holdts Amerika, Ingvar Cronhammar – "Mørkets Hjerte" og Socle du Monde – INVOLVER. Alle arrangementer er markedsført over for klubben gennem brev, mail, på storskærm, i formidlingsfoldere, kunstkalendere og på facebook – ligesom der er udsendt pressemeddelelser og har været foramtaler i de lokale aviser. De mest omtalte arrangementer var Jakob Holdts foredrag, dialogforedrag mellem Ingvar Cronhammar og Holger Reenberg, påskeægssjagten, og Lucia fortællerkoncert med Midtjysk pigeor der alle scorede højt på publikumsinteresse. I 2012 er der blevet afholdt i alt 77 arrangementer, hvoraf 3 blev aflyst.

Arrangementer 2012

27. september, kl. 17.00, Åbent Hus

Kom med en tur om bag kulisserne og oplev HEART indefra. Hør hvad de ansatte laver i de forskellige afdelinger og mød Ensemble MidtVests musikere, når de forbereder sig i øvelokalet.

27. september, kl. 18.00, Fernisering

Fernisering på foyerudstillingen "Et foranderligt monument" af Christina Capetillo.

14. oktober, kl. 13.00 – 15.00, Familieværksted

Vær med til at lave dine egne mesterværker, der tager udgangspunkt i HEARTs "Socle du Monde" biennale og udforsk temaet "INVOLVER".

27. oktober, kl. 13.00*, Teatret Månegøgl opfører "Rod i kunsten" på HEART

"Rod i kunsten" er en poetisk og humoristisk forestilling for børn og voksne inspireret af moderne kunst – om at være lille barn, slippe fantasien løs og gå på opdagelse i den moderne kunsts verden. Arrangementet er blevet til i et samarbejde mellem HEART, Teatret Månegøgl og Herning Bibliotekerne.

15. november, kl. 18.00 – 21.00, Spisning og foredrag: INVOLVER - Du er i fokus!

I anledningen af Socle du Monde- Biennalens involverende tema inviterer HEART og Folkeuniversitetet til en aften med foredrag ved HEARTs direktør Holger Reenberg.

2. december, kl. 13.00, Familieværkstedet i julehumør

Dagen byder på juleværksted, en kort tur i udstillingen, juleshopping i HEART Shop og gløgg/soft og æbleskiver i HEART Café. Arrangementet er for hele familien.

2. februar, kl. 19.30, MUNIO-aften

Mød op til en hyggelig aften, der byder på forfriskninger og en spændende introduktion til Munios bæredygtige smykker. AFLYST



**5. februar, kl. 10.00 -12.00 - Klassisk Brunch**

Lækker brunch i HEART Café krydret med musikalskeindslag fra Ensemble MidtVest

12. februar, 13.00 – 16.00, Familieværksted og åbning af "Elia"

Oplev Elia indefra og lav efterfølgende værker, som tager udgangspunkt i Ingvar Cronhammars kunst. Arrangementet er for hele familien.

19. februar, kl. 13.00 – 16.00, Familieværksted

Lav dit eget værk inspireret af Ingvar Cronhammarsudstilling.

1. marts, kl. 17.00 - 18.00, Omvisning i Ingvar Cronhammars udstilling

Få indsigt i Cronhammars kunst gennem omvisningen i "Mørkets Hjerte" ved kurator Stinna Toft. Inkl. spising.

8. marts, kl. 19.30, Wellnesaften

Aftenen byder på wellness, drinks og snacks og omvisning ved kurator, Stinna Toft – AFLYST

15. marts, kl. 17.00, Omvisning i Jacob Holdts udstilling

Få indsigt i Jacob Holdts fotografiske univers gennem omvisningen i udstillingen "Tro, Håb og kærlighed – Jacob Holdts Amerika" ved kurator Stinna Toft. Inkl. spising.

25. marts, kl. 13.00, Børneteater (fra 8 år)

Teatret Gruppe 38 spiller forestillingen "Hans og Grete".

29. marts, kl. 18.00- 20.30, Mød kunstneren

Dialog ml. Ingvar Cronhammar og direktør Holger Reenberg. Spis en lækker middag, hør foredraget og kom bag om Ingvar Cronhammars kunst.

5. april, kl. 14.00 – 16.00, Påskeægssjagt for de små

Tag hele familien med til påskeægssjagt i området omkring HEART.

9.april, kl. 13.00 – 16.00, Familieværksted

Værksted med afsæt i Ingvar Cronhammars kunst.

12. april, kl. 17.00 – 18.00, Åbent hus 2012

Kom med på en tur bag kulisserne og oplev HEART indefra.

12. april 2012 kl. 18.30 – 21.30, Foredrag med Jacob Holdt inkl. spising**19. april 2012, kl. 17.00, Syng med hjertet - på HEART**

MidtVest Pigechor med solister akkompagneret af Kristian Marius Andersen synger danske forårs-sange med og for publikum.

26. april kl. 19.30 – 20.40, Teaterforestilling: Det Kroniske Liv

Oplev Odin Teatrets medrivende teaterforestilling "Det kroniske Liv" instrueret af Eugenio Barba.

10. maj 2012, HEART Family

Spising og aktiviteter for hele familien. – AFLYST

24. maj 2012, Kul på HEART

En aften med grill, bøffer og øl.

A. Arrangementssalg

Lokalesalget i 2011 udgjorde TDKK 90 og i 2012 TDKK 148.000 mod budgetteret TDKK 170.000.

HEARTs arrangementssalg/lokaleleje var også i 2012, i mindre grad, mærket af manglende efterspørgsel. Der er en klar tendens, som peger i retningen af, at langt flere lokale borgere og virksomheder er blevet opmærksomme på de mange muligheder der ligger i HEARTs lokaler og omkringliggende arealer. HEART har oplevet en klar opgang i bestillingerne på barkedåb og konfirmationer i HEART Café og, at flere virksomheder vælger at afholde deres særlige arrangement i HEARTs helt unikke lokaler der giver deres gæster en mere inspirerende oplevelse.



Dato	Kunde	Note
22/1	Rationel Vinduer	Kundearr.
28/1	Art Herning Middag	Udstillere
22/2	PEJK	onference
23/2	PEJ	Konference
29/2	Vejle Bibliotek	Møde
8/3	Krisecentret	Generalforsamling
15/3	Foredrag/Julie Lahme	FOF
17/3	Arkitekternes Hus	Generalforsamling
20/3	NAIS	Foredrag
20/3	Lederne MidtVest	Møde
23/3	IT-Relation	Møde
29/3	Erhvervsrådet	Initiativforum
20/4	Teknisk Landsforbund	Personalearr.
27/4	TEKO	Faggruppemøde
2/5	Montana	Forhandlermøde
4/5	Henrik Nielsen	Konfirmation
5/5	Charlotte Christensen	Konfirmation
10/5	Investeringsrådgiverne	Kundearr.
10/5	Parkskolen/værksted	Klassearr.
24/5	Onkologisk afd. Region Midt- og Vest	Personalearr.
26/5	Vickie & Jürgen	Bryllup
7/6	Swinging Europe	Kulturkonference
8/6	Swinging Europe	Kulturkonference
12/6	PEJ	Konference
24/6	Mit Realdania	Medlemsarr.
11/7	Bodil Højrup	Fødselsdag
21/8	Herning Folkeblad	Kick-off møde
25/8	EMV-venner	Jubilæumsmøde
25/8	Herning amatørsymfoniorkester	møde
31/8	Bestseller	Medarbejderdag
3/9	PEJ	Konference
4/9	PEJ	Konference
18/9	PEJ	Konference
28/10	Jannie Majlund	Barnedåb
29/10	PEJ	Konference
30/10	PEJ	Konference
14/11	Nykredit	Kundemøde
17/11	Jens Arnoldsen	Fødselsdag
21/11	Nykredit	Kundemøde
22/11	FOF/Connie Hedegaard	Foredrag
23/11	Nordea	Møde
23/11	EMV/gallamiddag	Jubilæumsfest
25/11	Marian Feuret	Barnedåb
25/11	Jytte Laversen	Fødselsdag
3/12	PEJ	Konference
5/12	IT-Relation	Møde
18/12	Herning Kommune	HR afd. Afholder jobsamtaler.

B. HEART Corp.

HEARTs erhvervsklub har fået navnet HEART Corp.. Salgs-, markedsføings- og klubmateriale er under udformning og forventes tilendebragt medio 2013 hvorefter salgsarbejdet påbegyndes.

Butik

Omsætningen var i 2011 TDKK 384 og i 2012 TDKK 353.

Montanas Grid system fungerer fortsat optimalt som basis for HEART Shops inventar. Det er funktionelt og brugervenligt til forandring og repræsentation af diverse salgsvarer.

I 2012 har vi i HEART Shoppen igen "investeret" i nye samarbejdspartnere/leverandører, hvor vi bl.a. kan nævne litografier fra Edition Copenhagen med et lille udvalg repræsenteret på en lille væg i shoppen, MUUTO med dansk brugskunst af høj kvalitet og funktionalitet, Tabitha Sowden Jewellery fra London, HEART værende den eneste forhandler i DK pt., amerikanske Ursidae med høj kvalitets silke-/bambustørklæder, hvor vi kun er 2 forhandlinger i DK, Simply Chocolate - lækker chokolade og barer af høj kvalitet på en ny og anderledes måde. Shoppen fortsætter med udvidelse af bogsortimentet og har bl.a. indgået nyt samarbejde med Dokument Press, Sverige, samt udvidet med et bredere sortiment fra Thames & Hudson og Taschen.

I januar deltog HEART for tredje gang med en stand på Art Hering. Igen var der fokus på at gæsterne fik tegnet HEART Club medlemskaber.

For inspiration og indkøb blev der igen i år aflagt besøg på Formland messen.

Det gode samarbejde med TEKO fortsætter som tidligere år, hvor det skal nævnes, at vi også har udvidet samarbejdet til at have strikkekits repræsenteret. Her har den enkelte elev, tællende 16, fremlagt sine kits og fortalt om idéen bag disse for shoppersonale, før strikkekits ender på hylderne i shoppen. Kontaktperson for øvrige TEKO-produkter er Mette Ingemann, Aarhus.

Personalestaben tæller fortsat 2,5 fastansatte værende Karen Olesen, Kirsten Haggelskjær og Charlotte Christensen samt 3 weekendvagter.





HEART Café

Den daglige drift af HEART Café er overtaget af cafébestyrer Britta Sandager, som HEART har ansat pr. 1. marts 2012. Caféen har fået flere bestillinger på arrangementer som f.eks. barkedåb og konfirmationer og flere lokale virksomheder har set fordelene i de ekstraordinære rammer, HEART kan tilbyde i forbindelse med afholdelsen af f.eks. et personalearrangement. Dette har medført, at vi har måttet indgå samarbejde med en ekstern kok for at kunne imødekomme de mange store arrangementer. Flere og flere har fået øjnene op for, at HEART Café kan benyttes uden at indløse entrébillet til udstillingen. HEART Cafés søndagsbrunch har været så populær, at der nu også tilbydes brunch lørdag.

Menükortet kan ses på HEARTs hjemmeside og består hovedsageligt af lette frokostretter.

Det er også muligt at bestille kaffe og hjemmebagt kage. Vores gæster har også mulighed for at købe både øl, hvid- og rødvin fra et varieret vinkort. På varme dage har vores gæster nydt at kunne tage deres forplejning med ud på vores overdækkede terrasse med udsigt til HEARTs flotte bassiner.

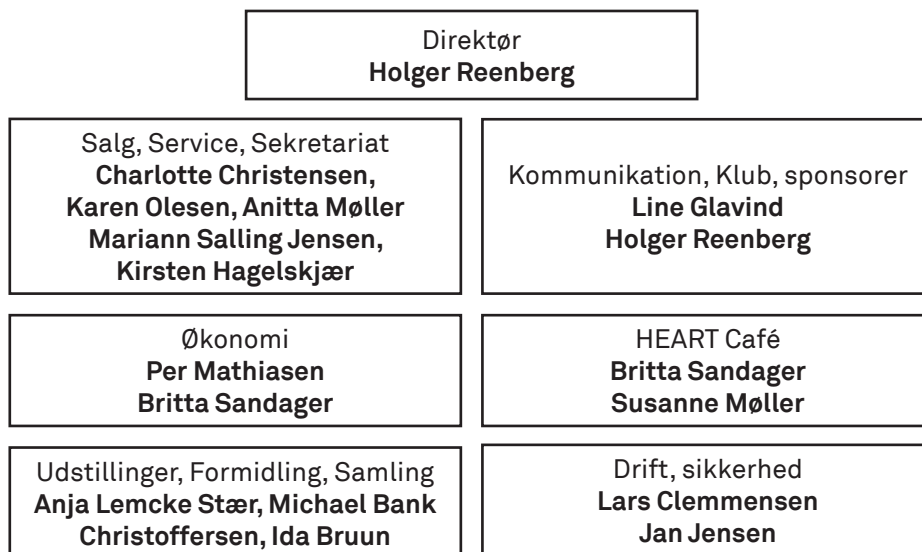
Caféen kan rumme ca. 100 gæster, men til større arrangementer kan der dækkes op til 150, hvor gæsterne kan sidde godt i Montanas møbler.

Caféens omsætning i 2012 var DKK 1.305.507.



Organisation og personale

Organisationsplan



HEART Ansatte

Direktion

Direktør Holger Reenberg, hr@heartmus.dk

Kunstfaglig afdeling

Inspektør – Michael Bank Christoffersen, mbc@heartmus.dk
Udstillingsassistent – Ida Deigaard Bruun, isdb@heartmus.dk
Formidlingsinspektør - Anja Lemcke Stær, als@heartmus.dk

Kommunikation, klub, sponsorer

Kommunikatør Line Glavind, lg@heartmus.dk
Holger Reenberg
Grafiker Claus Winther Jørgensen, cwj@wbj.dk

Drift

Driftschef Lars Clemmensen, lc@heartmus.dk
Assistent Jan Jensen
Carsten Hastrup

Sekretariat, service, salg, arrangementer

Chefsekretær - Mariann Salling Jensen, msj@heartmus.dk
Serviceassistent - Anitta Møller, am@heartmus.dk
Shop/reception - Charlotte Christensen, cc@heartmus.dk

Café

Cafébestyrer - Britta Sandager, cafe@heartmus.dk + bs@heartmus.dk
Cafémedhjælper – Susanne Møller, cafe@heartmus.dk

Butik

Butiksansvarlig - Charlotte Christensen, cc@heartmus.dk
Butiksassistent - Karen Olesen, ko@heartmus.dk
Butiksassistent - Kirsten Hagelskjær, reception@heartmus.dk

Økonomi, organisation

Økonomimedarbejder - Per Mathiasen, pm@heartmus.dk
Økonomimedarbejder - Britta Sandager, bs@heartmus.dk



HEART Rejser og kurser

Rejser foretaget af museets personale i 2012

Overinspektør – Curator Stinna Toft

- 12/1 Paris – Jesper Just research
- 12/4 Kbh. – Svend Wiig Hansen research
- 16/4 Kbh. – Seminar v. Kulturstyrelsen

Kommunikatør – Line Glavind

- Juni New York – konference – Communicating the Museum, International Conference dedicated to arts professionals.

Direktør – Holger Reenberg:

- 11/1 Kbh. - LARMGalleri
- 30/1 Kbh. - Bikubenfonden
- 2/2 Kbh. -Sissi Silvan + Torben Weirup
- 10/2 Kbh. Christina Wilson
- 23/2 Kbh. åbning på Ordrupgaard. + Jørn Larsen
- 5/3 Kbh. - kunstforeninger
- 27/3 Kbn. - Jens Haaning + Realdania
- 21/4 Kbh. - Genan
- 24/4 Berlin – research
- 1/5 Kbh. – Jørgen Leth
- 6/6 Documenta – Kassel
- 18/6 Rom – Kounellis
- 25/8 Euroman
- 17/9 Kunstquiz på Statens Museum for Kunst.
- 28/9 ÅBNING AF ASTRUP FEARNLEY
- 3/10 Ny Carlsbergfondet
- 3/11 Rom - Gropello.
- 7/11 Kbh. - Statens Museum for Kunst.
- 22/11 Kbh. - Christina Wilson
- 7/12 Kbh. - Christina Wilson



Tal for HEART 2012

Besøgstal:

HEART blev i 2012 besøgt af 24.620 gæster (2011: 26.664).

Omvisninger for undervisningsinstitutioner:

HEART 30

Omvisninger for firmaer og foreninger:

HEART 27

Omvisninger for private:

HEART 15

Værkstedaktiviteter for familier:

- Familieværksted d. 12/2
- Påske for familien d. 5/4
- Familieværksted d. 9/4
- Efterårsferie for familien d. 14/10
- Juleværksted for familier d. 2/12

Værksted for skoler:

20

Koncerter i samarbejde med Ensemble Midt-Vest eller arrangeret af Ensemble MidtVest på HEART

13 (2 i samarbejde med HEART)

Arrangementer 2012

77 i alt.

Udstillingsrelaterede arrangementer

11 i alt.

Årsregnskab 2012

Se bilag nr. 2

V E D T Æ G T E R
For
HEART Herning Museum of Contemporary Art

- 1.1. HEART er en selvejende institution, statsanerkendt, med hjemsted i Herning Kommune.
- 2.1. Det er museets formål at samle, udbrede kendskab og udvikle sansen for nyere dansk kunst og udenlandsk kunst, samt industriel formgivning.

Museets samling er tilgængelig for offentligheden og stilles til rådighed for forskning, med det mål at udbrede kendskabet til resultatet af såvel museets egen forskning som anden forskning, baseret på museets samlinger.
- 3.1. Museets bestyrelse består af 7 medlemmer. Af disse udpeges 3 af Midtjysk Skole- & Kulturfond, og 4 af Herning Kommune.
- 3.2. Valgperioden følger den kommunale valgperiode.
- 3.3. Bestyrelsen konstituerer sig selv og fastsætter selv sin forretningsorden med de begrænsninger, der følger af bestemmelserne i nærværende vedtægter.
- 3.4. Formanden, og i dennes fravær næstformanden, indkalder og leder bestyrelsens møder. Møder skal i øvrigt afholdes, når mindst 2 af bestyrelsens medlemmer fremsætter krav herom. Der skal normalt afholdes 4 bestyrelsesmøder om året.
- 3.5. Bestyrelsen er beslutningsdygtig, når mindst halvdelen af medlemmerne er til stede. Afgørelser træffes med simpel stemmeflerhed. I tilfælde af stemmelighed er formandens og i hans fravær næstformandens stemme afgørende.
- 3.6. Bestyrelsen har den overordnede ledelse af museets anliggender og er ansvarlig for anvendelsen af museets midler og disses betryggende anbringelse.
- 4.1. Museet består af de i overenskomst mellem Midtjysk Skole- & Kulturfond og Herning Kommune af 27. juni 1978 opregnede kunstværker og af de kunstværker, som museet erhverver efter sin oprettelse. Kunstværker kan ikke afhændes, ligesom de i øvrigt ikke kan udskilles af samlingen

uden tilladelse fra Kulturarvstyrelsen. Kunstværker kan udlånes og udlejes, når det sker på forsvarlig måde.

- 5.1. Museet har til huse i den på matr.nr. 12 g Birk by, Gjellerup sogn, beliggende ejendom, tilhørende Fonden for Opførelse af HEART, jævnfør lejekontrakt mellem museet og Fonden af 1. august 2009.
- 5.2. Såfremt der ikke mellem HEART og ejendommens ejer fremtidigt kan opnås enighed om museets forbliven på denne ejendom og vilkårene herfor, afgøres spørgsmålet om museets fremtidige stedlige placering af et udvalg, bestående af 1 medlem, udpeget af HEARTs bestyrelse, 2 medlemmer, udpeget af Herning Kommune, og 1 medlem, udpeget af Ministeriet for kulturelle anliggender. Samme udvalg afgør ligeledes, om de i skulpturparken opstillede kunstværker skal forblive eller helt eller delvist flyttes ved en eventuel flytning af museet.
- 6.1. Til at forestå museets daglige drift ansættes en faguddannet leder i en heltidsstilling. Den lønede leder kan ikke være medlem af bestyrelsen, men fungere som dennes sekretær. Museets leder kan ikke afskediges uden samtykke fra Herning Kommune.
- 6.2. Museets øvrige personale ansættes og afskediges af museets leder inden for rammerne og de godkendte arbejdsplaner og budgetter.
- 7.1. Regnskabsåret følger finansåret. Regnskab og beretning bør forelægges til bestyrelsens godkendelse inden 2 måneder efter regnskabsårets udløb og indsendes på fastsatte tidspunkter til Kulturarvstyrelsen og Herning Kommune. Budget forelægges til bestyrelsens godkendelse og indsendes til fastsatte tidspunkter til Kulturarvstyrelsen og Herning Kommune. Museets arbejdsplan indsendes til Kulturarvstyrelsen.
- 7.2. Regnskabet revideres af den kommunale revision eller af en af bestyrelsen valgt statsautoriseret revisor.
- 8.1. Museets virksomhed er undergivet de til enhver tid gældende museumslove og de hertil hørende ministerielle bekendtgørelser.
- 9.1. Museet tegnes enten af bestyrelsens formand i forening med et andet bestyrelsesmedlem eller 3 andre bestyrelsesmedlemmer i forening. I begge tilfælde således, at mindst ét af de af Herning Kommune blandt byrådets medlemmer valgte bestyrelsesmedlemmer medunderskriver.
- 9.2. Til køb og salg og pantsætning af fast ejendom kræves dog underskrift af mindst 2/3 af den samlede bestyrelse, herunder mindst ét af de af Herning Kommune blandt byrådets medlemmer valgte bestyrelsesmedlemmer, samt Herning Byråds tiltrædelse.

- 9.3. Til at foretage den daglige forretningsførelse kan bestyrelsen meddele prokura.**
- 10.1. Museets kontante pengebeholdning skal indestå på en særlig oprettet konto i et pengeinstitut. Museets formue skal i øvrigt være investeret eller anbragt på en sådan måde, at det understøtter hovedformålet i punkt 2.1.**
- 10.2. På museets faste ejendom eller ejendomme skal tinglyses deklARATION om, at pantsætning eller salg ikke må ske uden Herning Kommunes samtykke.**
- 11.1. Ved den selvejende institutions ophør overgår museets aktiver og passiver til Herning Kommune, for så vidt denne vil overtage museets drift. I modsat fald bestemmer ministeren for kulturelle anliggender, hvorledes der skal forholdes med de pågældende ejendele.**
- 12.1. Ændringer i museets vedtægter eller beslutning om den selvejende institutions ophør, kan kun ske med mindst 2/3 af bestyrelsens samtlige medlemmers stemmer og med godkendelse af Herning Byråd og Kulturarvstyrelsen.**

Herning den 15. marts 2010.

GODKENDELSE AF ÆNDREDE VEDTÆGTER

HEART Herning Museum of Contemporary Art's bestyrelse.

Herning den 15. marts 2010



**Lars Damgaard
Formand**



Bitten Damgaard



Torben Clausen



Ulla Diderichsen

Johs. Poulsen



Kirsten Bjørn-Thygesen



Sara Lysgaard



Tlf: 96 26 38 00
 herning@bdo.dk
 www.bdo.dk

BDO Statsautoriseret revisionsaktieselskab
 Birk Centerpark 30
 DK-7400 Herning
 CVR-nr. 20 22 26 70

HEART
 HERNING MUSEUM OF CONTEMPORARY ART
 ÅRSRAPPORT
 2012

INDHOLDSFORTEGNELSE

	Side
Introduktion	
Introduktion.....	2
Påtegninger	
Ledelsespåtegning.....	3
Den uafhængige revisors erklæringer.....	4-5
Ledelsesberetning	
Ledelsesberetning.....	6-7
Årsregnskab 1. januar - 31. december	
Anvendt regnskabspraksis.....	8-10
Resultatopgørelse.....	11
Balance.....	12-13
Noter.....	14

INTRODUKTION

Museet	Den selvejende institution HEART Herning Museum of Contemporary Art Birk Centerpark 8 7400 Herning Hjemmeside: www.heartmus.dk E-mail: mail@heartmus.dk CVR-nr.: 67 43 78 53 Hjemsted: Herning Regnskabsår: 1. januar - 31. december
Bestyrelse	Lars Damgaard, formand Birgit Damgaard Sara Lysgaard Torben Clausen Jørgen Norup Johs. Poulsen Kirsten Bjørn-Thygesen
Direktion	Holger Reenberg
Revision	BDO Statsautoriseret revisionsaktieselskab Birk Centerpark 30 7400 Herning
Pengeinstitut	Handelsbanken Østergade 2 7400 Herning

LEDELSESPÅTEGNING

Bestyrelsen og direktionen har dags dato behandlet og godkendt årsrapporten for 1. januar - 31. december 2012 for HEART Herning Museum of Contemporary Art.

Årsrapporten aflægges i overensstemmelse med Kulturministeriets bekendtgørelse nr. 1510 af 14. december 2006 om regnskab og revision af statsanerkendte museer og almindeligt anerkendt regnskabspraksis.

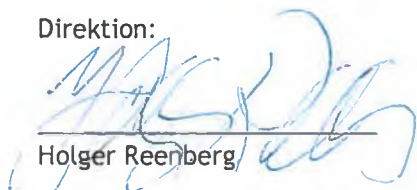
Det er vores opfattelse, at årsregnskabet giver et retvisende billede af museets aktiver, passiver og finansielle stilling pr. 31. december 2012 samt af resultatet af museets aktiviteter for regnskabsåret 1. januar - 31. december 2012.

Ledelsesberetningen indeholder efter vores opfattelse en retvisende redegørelse for de forhold, beretningen omhandler.

Årsrapporten indstilles til generalforsamlingens godkendelse.

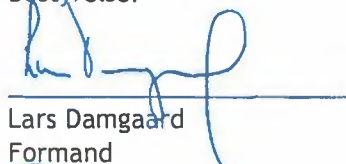
Herning, den 28. februar 2013

Direktion:

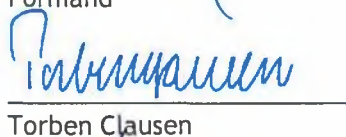


Holger Reenberg

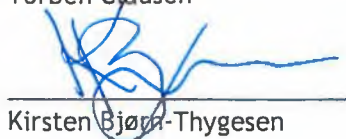
Bestyrelse:



Lars Damgaard
Formand



Torben Clausen



Kirsten Bjørn-Thygesen



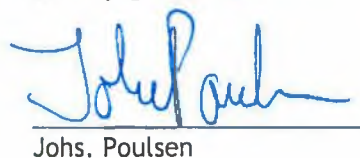
Birgit Damgaard



Jørgen Norup



Sara Lysgaard



Johs. Poulsen

DEN UAFHÆNGIGE REVISORS ERKLÆRINGER

Til bestyrelsen i HEART Herning Museum of Contemporary Art

PÅTEGNING PÅ ÅRSREGNSKABET

Vi har revideret årsregnskabet for HEART Herning Museum of Contemporary Art for perioden 1. januar til 31. december 2012, der omfatter, anvendt regnskabspraksis, resultatopgørelse, balance, egenkapitalopgørelse og noter. Årsregnskabet er udarbejdet efter bekendtgørelse nr. 1701 af 21. december 2010 om økonomiske og administrative forhold for modtagere af driftstilskud fra Kulturministeriet.

Ledelsens ansvar for årsregnskabet

Ledelsen har ansvaret for udarbejdelsen af et årsregnskab, der giver et retvisende billede i overensstemmelse med bekendtgørelse nr. 1701 af 21. december 2010. Ledelsen har endvidere ansvaret for den interne kontrol, som ledelsen anser for nødvendig for at udarbejde et årsregnskab uden væsentlig fejlinformation, uanset om denne skyldes besvigelser eller fejl, samt valg og anvendelse af en hensigtsmæssig regnskabspraksis og udøvelse af regnskabsmæssige skøn, som er rimelige efter omstændighederne. Herudover er det ledelsens ansvar, at de dispositioner, der er omfattet af årsregnskabet, er i overensstemmelse med meddelte bevillinger, love og andre forskrifter samt med indgåede aftaler og sædvanlig praksis.

Revisors ansvar

Vores ansvar er at udtrykke en konklusion om årsregnskabet på grundlag af vores revision. Vi har udført revisionen i overensstemmelse med internationale standarder om revision, yderligere krav ifølge dansk revisorlovgivning og god offentlig revisionsskik, jf. bekendtgørelse nr. 1701 af 21. december 2010. Dette kræver, at vi overholder etiske krav samt planlægger og udfører revisionen for at opnå høj grad af sikkerhed for, om årsregnskabet er uden væsentlig fejlinformation.

En revision omfatter udførelse af revisionshandlinger for at opnå revisionsbevis for beløb og oplysninger i årsregnskabet. De valgte revisionshandlinger afhænger af revisors vurdering, herunder vurdering af risici for væsentlig fejlinformation i årsregnskabet, uanset om denne skyldes besvigelser eller fejl. Ved risikovurderingen overvejer revisor intern kontrol, der er relevant for museets udarbejdelse af et årsregnskab, der giver et retvisende billede. Formålet hermed er, at udforme revisionshandlinger, der er passende efter omstændighederne, men ikke at udtrykke en konklusion om effektiviteten af museets interne kontrol. En revision omfatter endvidere vurdering af, om ledelsens valg af regnskabspraksis er passende, om ledelsens regnskabsmæssige skøn er rimelige samt den samlede præsentation af årsregnskabet.

Revisionen omfatter desuden en vurdering af, om der er etableret forretningsgange og interne kontroller, der understøtter, at de dispositioner, der er omfattet af årsregnskabet, er i overensstemmelse med meddelte bevillinger, love og andre forskrifter samt med indgåede aftaler og sædvanlig praksis.

Det er vores opfattelse, at det opnåede revisionsbevis er tilstrækkeligt og egnet som grundlag for vores konklusion.

Revisionen har ikke givet anledning til forbehold.

DEN UAFHÆNGIGE REVISORS ERKLÆRINGER**Konklusion**

Det er vores opfattelse, at årsregnskabet giver et retvisende billede af museets aktiver, passiver og finansielle stilling pr. 31. december 2012 samt af resultatet af museets aktiviteter for regnskabsåret 1. januar - 31. december 2012 i overensstemmelse med bekendtgørelse nr. 1701 af 21. december 2010 om økonomiske og administrative forhold for modtagere af driftstilskud fra Kulturministeriet. Det er ligeledes vores opfattelse, at der er etableret forretningsgange og interne kontroller, der understøtter, at de dispositioner, der er omfattet af årsregnskabet, er i overensstemmelse med meddelte bevillinger, love og andre forskrifter samt med indgåede aftaler og sædvanlig praksis.

Supplerende oplysning vedrørende forståelse af revisionen

Museet har i overensstemmelse med bekendtgørelse nr. 1701 af 21. december 2010 indarbejdet budgettal for regnskabsåret i resultatopgørelsen. Disse budgettal har ikke været underlagt revision.

Supplerende oplysning vedrørende andre forhold

Uden at det har påvirket vores konklusion, gør vi opmærksom på, at museet for det kommende regnskabsår har en stram likviditet. Under forudsætning af, at det godkendte budget for 2013 realiseres, kan man overholde forpligtelserne for det kommende regnskabsår med den likviditet, som man har til rådighed. Det er ledelsens vurdering, at budgettet er opnåeligt for det kommende regnskabsår.

UDTALELSE OM LEDELSESBERETNINGEN

Vi har gennemlæst ledelsesberetningen. Vi har ikke foretaget yderligere handlinger i tillæg til den udførte revision af årsregnskabet. Det er på denne baggrund vores opfattelse, at oplysningerne i ledelsesberetningen er i overensstemmelse med årsregnskabet.

Herning, den 28. februar 2013

BDO Statsautoriseret revisionsaktieselskab



Kirsten Østergaard
Statsautoriseret revisor

LEDELSESBERETNING

Året på HEART har internt dels været præget af udarbejdelsen af en strategiplan for 2013-15, dels af driften af caféen, som HEART overtog i 2011 og sluttelig af en reorganisering af økonomiafdelingen. 2012 var også biennale år og i forbindelse med planlægningen af årets udstilling opløstes Socle du Monde ApS og biennalen blev en integreret del af HEART.

I HEARTs budget for 2012 var biennaleaktiviteten ikke indregnet og de store regnskabsmæssige afvigelser på andre driftsindtægter, personaleomkostninger og udstillinger skal ses i denne sammenhæng. I forbindelse med biennalen er udendørsskulptur af Bjørn Nørgaard blevet produceret og opførelsesomkostningerne er indregnet under erhvervelser. Det skal bemærkes, at der muligvis i 2013 opnås yderligere støtte end indregnet i årsrapporten.

Kunstafdeling

Udover Socle du Monde biennalen "INVOLVER", var årets store udstillinger Ingvar Cronhammar "Mørkets Hjerte" og "Tro, håb og kærlighed - Jakob Holts Amerika". Årets besøgstal var 24.600, og det var de to sidste udstillinger, som trak hovedparten af de besøgende, hvorimod biennalen trak meget få besøgende.

Væsentligt for året var det også, at HEART indgik samarbejdsaftale med Center for Kultur og Udvikling om partnerskab og samarbejde med Al Hoash Art Court i Øst-Jerusalem. I den forbindelse opholdt Al Hoash' leder Rawan Sharaf sig fem uger i Herning med henblik på at skaffe sig indsigt i dansk museumsdrift.

Bjørn Nørgaards Le Monde est Plat, som blev produceret i forbindelse med Socle du Monde, er blevet indlemmet i samlingen og er nu den første skulptur i HEARTs haveområde.

Kommunikation

På den kommunikative front har 2012 været et vigtigt år. Lokalt og regionalt har HEART formået at skabe en bedre dialog med gæsterne bl.a. understøttet af et forøget fokus på sociale medier og etableringen af et ambassadørkorps under Socle du Monde 2012 INVOLVER. Lokalt er der opnået en yderst tilfredsstillende eksponering af alle museets udstillinger. Mørkets Hjerte af Ingvar Cronhammar genererede desuden omtale i flere nationale medier: trykt, online og TV.

Biennalen Socle du Monde fik i 2012 for første gang sit eget webunivers, som skabte adgang til processen frem til det færdige resultat for gæster og presse. Ambassadørkorpsset bestående af en gruppe studerende fra TEKO og HIH udgjorde fundament for en tættere relation mellem HEART og lokale unge i Herningområdet gennem en række events rettet specifikt mod det unge segment. Besøgstallet til biennalens fernisering var imponerende, men efterfølgende lå besøgstallet under det projekterede.

HEARTundervisning

Der har det seneste år været stigende interesse for museets aktiviteter for såvel elever fra grundskolen som familier med børn. Undervisningsafdelingen tilbyder værkstedsaktiviteter for skoler og daginstitutioner, undervisningsmateriale, temaomvisninger for børn og unge, tværfaglige arrangementer og skiftende særarrangementer, elektronisk nyhedsbrev målrettet undervisningssektoren og mulighed for et individuelt tilrettelagt lærerkursus samt aktiviteter målrettet familier med børn i skolernes ferier. Formidlingsinspektøren gennemførte i 2012 med succes et Outreach-projekt målrettet undervisere i folkeskoler og friskoler i Herning Kommune. Heart/undervisning arbejder følgelig fortsat for at styrke og kvalificere samarbejdsrelationen ved bl.a. at etablere en række partnerskaber med udvalgte grundskoler i Herning Kommune.

HEART Café

Caféen har desuden indgået samarbejde med ekstern leverandør med henblik på catering til større arrangementer. Cafés weekendbrunch nyder en voksende popularitet og desuden får flere og flere både private og virksomheder øjnene op for mulighederne for at afholde særlige arrangementer på HEART.

LEDELSESBERETNING

Fremtiden

Arbejdet med strategiplanen i 2012 har medført en kategorisering af udstillingskonceptet i History, Future og Design, hvilket lanceres i udstillingsprogrammet for 2013. Til HEART Future har museet modtaget større fondsstøtte for 2013-15.

For 2013 budgetteres med et regnskabsmæssigt overskud på 300 tkr.

ANVENDT REGNSKABSPRAKSIS

Årsregnskabet for HEART Herning Museum of Contemporary Art for 2012 er aflagt under iagttagelse af retningslinjerne i Kulturministeriets bekendtgørelse nr. 1701 af 21. december 2010.

Årsrapporten er udarbejdet efter samme regnskabspraksis som sidste år.

Generelt om indregning og måling

I resultatopgørelsen indregnes indtægter i takt med, at de indtjenes, herunder indregnes værdireguleringer af finansielle aktiver og forpligtelser. I resultatopgørelsen indregnes ligeledes alle omkostninger, herunder afskrivninger og nedskrivninger.

Aktiver indregnes i balancen, når det er sandsynligt, at fremtidige økonomiske fordele vil tilflyde museet, og aktivets værdi kan måles pålideligt.

Forpligtelser indregnes i balancen, når det er sandsynligt, at fremtidige økonomiske fordele vil fragå museet, og forpligtelsens værdi kan måles pålideligt.

Ved første indregning måles aktiver og forpligtelser til kostpris. Efterfølgende måles aktiver og forpligtelser som beskrevet for hver enkelt regnskabspost nedenfor.

Ved indregning eller måling tages hensyn til forudsigelige tab og risici, der fremkommer inden årsregnskabets aflæggelse, og som be- eller afkræfter forhold, der eksisterede på balancedagen.

RESULTATOPGØRELSEN

Indtægter

I resultatopgørelsen medtages årets indtægter, herunder offentlige og private tilskud, kontante gaver mv., ligesom årets løbende omkostninger udgiftsføres.

Modtagne tilskud indtægtsføres i det regnskabsår tilskuddet er bevilliget til at skulle dække. Modtagne tilskud til udstillinger periodiseres således, at de indtægtsføres samtidig med at udstillingen gennemføres.

Der er foretaget periodisering, således at øvrige indtægter og udgifter, der vedrører regnskabsåret, indgår i resultatopgørelsen, uanset betalingstidspunktet.

Finansielle indtægter og omkostninger

Finansielle indtægter og omkostninger indeholder renteindtægter og -omkostninger.

Andre eksterne omkostninger

Andre eksterne omkostninger omfatter hovedsageligt omkostninger til afholdelse af udstillinger, markedsføring, ejendommens drift, lønninger og administration.

ANVENDT REGNSKABSPRAKSIS**BALANCEN****Materielle anlægsaktiver**

Driftsmateriel måles til kostpris med fradrag af akkumulerede afskrivninger.

Afskrivningsgrundlaget er kostpris med fradrag af den skønnede restværdi efter afsluttet brugstid.

Kostprisen omfatter anskaffelsesprisen samt omkostninger direkte tilknyttet anskaffelsen indtil det tidspunkt, hvor aktivet er klar til at blive taget i brug.

Der foretages lineære afskrivninger baseret på følgende vurdering af aktivernes forventede brugstider og restværdi.

	Brugstid	Restværdi
Indretning af lejede lokaler.....	2-5 år	0% af kostpris
Driftsmateriel.....	2-5 år	0% af kostpris

Småanskaffelser med en kostpris på under 20 tkr. pr. enhed indregnes som omkostninger i resultatopgørelsen i anskaffelsesåret.

Fortjeneste eller tab ved afhændelse af materielle anlægsaktiver opgøres som forskellen mellem salgspris med fradrag af salgsmarkedsomkostninger og den regnskabsmæssige værdi på salgstidspunktet. Fortjeneste eller tab indregnes i resultatopgørelsen under afskrivninger.

Køb af kunstværker udgiftsføres i erhvervsåret. Såvel egne erhvervelser af kunstværker som donerede kunstværker måles til 0 kr. Dette skyldes, at værkerne ikke er tænkt med videresalg for øje, og at såvel oprindelig kostpris som aktuel dagsværdi er ukendte størrelser.

Finansielle anlægsaktiver

Kapitalandele i tilknyttede virksomheder måles til kostpris. I tilfælde, hvor kostprisen overstiger nettorealiseringsværdien, nedskrives til denne lavere værdi.

Varebeholdninger

Varebeholdninger måles til kostpris efter FIFO-princippet. I tilfælde, hvor nettorealiseringsværdien er lavere end kostprisen, nedskrives til denne lavere værdi.

Kostpris for handelsvarer omfatter anskaffelsespris med tillæg af hjemtagelsesomkostninger.

Nettorealiseringsværdi for varebeholdninger opgøres som salgspris med fradrag af omkostninger, der afholdes for at effektuere salget, og fastsættes under hensyntagen til omsættelighed, ukurans og udvikling i forventet salgspris.

Tilgodehavender

Tilgodehavender måles til amortiseret kostpris, hvilket sædvanligvis svarer til nominel værdi. Værdien reduceres med nedskrivning til imødegåelse af forventede tab.

Periodeafgrænsningsposter, aktiver

Periodeafgrænsningsposter, indregnet under aktiver, omfatter afholdte omkostninger vedrørende efterfølgende regnskabsår.

Henlæggelser

Henlæggelser omfatter henlæggelser til køb af kunst.

Gældsforpligtelser

Gæld er målt til amortiseret kostpris svarende til nominel værdi.

ANVENDT REGSKABSPRAKSIS

Skat

Museet er ikke skattepligtig af dets aktiviteter.

Moms

Museet er delvis momsregistreret og har dermed ret til delvis momsfradrag.

RESULTATOPGØRELSE 1. JANUAR - 31. DECEMBER

	Note	Regnskab 2012 kr.	Budget 2012 tkr.	Regnskab 2011 tkr.
Entré.....		563.464	700	637
Formidling.....		-21.188	0	-3
Forretningsenheder, bidrag.....		1.227.538	1.418	516
Andre driftsindtægter.....		900.000	0	75
Tilskud mv.....	1	12.299.123	11.312	11.197
Renteindtægter.....		1.241	0	4
INDTÆGTER I ALT.....		14.970.178	13.430	12.426
Personaleomkostninger.....		-5.308.130	-4.639	-4.880
Lokaleomkostninger.....		-4.837.705	-5.371	-4.867
Samlinger.....		-1.339.298	-934	-394
Udstillinger.....		-2.218.700	-740	-807
Formidling.....		-66.582	-81	-54
Kommunikation og salg.....		-611.631	-613	-520
Administration.....		-1.057.747	-1.046	-1.060
Nedskrivning Socle du Monde.....		-17.198	0	-60
OMKOSTNINGER I ALT.....		-15.456.991	-13.424	-12.642
ÅRETS RESULTAT FØR HENLÆGSELSE.....		-486.813	6	-216
Henlæggelser i året.....		0	0	0
Anvendt henlæggelser i året.....		321.910	0	0
ÅRETS RESULTAT.....		-164.903	6	-216
FORSLAG TIL RESULTATDISPONERING				
Anvendt af tidligere års overskud.....		-164.903	6	-216
I ALT.....		-164.903	6	-216

BALANCE 31. DECEMBER

AKTIVER	Note	Regnskab 2012 kr.	Regnskab 2011 tkr.
Kunstværker.....		0	0
Indretning af lejede lokaler.....		131.628	65
Driftsmateriel.....		166.693	126
Materielle anlægsaktiver.....	2	298.321	191
Anparter Socle du Monde.....		2.802	20
Finansielle anlægsaktiver.....		2.802	20
ANLÆGSAKTIVER.....		301.123	211
Varebeholdninger.....		334.404	288
Tilgodehavender fra salg.....		65.178	23
Andre tilgodehavender.....		1.200.170	1.047
Periodeafgrænsningsposter.....		75.105	39
Tilgodehavender.....		1.340.453	1.109
Likvide beholdninger.....		491.079	147
OMSÆTNINGSAKTIVER.....		2.165.936	1.544
AKTIVER.....		2.467.059	1.755

BALANCE 31. DECEMBER

PASSIVER	Note	Regnskab 2012 kr.	Regnskab 2011 tkr.
Egenkapital.....		-253.432	-38
Overført resultat.....		-164.903	-216
EGENKAPITAL.....		-418.335	-254
Henlæggelser.....		0	322
KORRIGERET EGENKAPITAL.....		-418.335	68
Gæld til pengeinstitutter.....		17.946	17
Anden gæld.....		2.717.448	1.630
Periodeafgrænsningsposter.....		150.000	40
Kortfristede gældsforpligtelser.....		2.885.394	1.687
GÆLDSFORPLIGTELSE.....		2.885.394	1.687
PASSIVER.....		2.467.059	1.755
 Eventualposter mv.	 3		

NOTER

	Regnskab 2012 kr.	Budget 2012 tkr.	Regnskab 2011 tkr.	Note
Tilskud mv.				1
Kommunalt driftstilskud.....	7.049.000	6.848	6.743	
Statstilskud til drift.....	1.752.200	1.749	1.759	
Tilskud fra Fonden for opførelse af HEART.....	1.800.000	1.800	1.700	
Museumspris.....	0	0	500	
Fondstilskud til samlinger.....	600.000	700	135	
Fondstilskud mv. til udstillinger.....	997.923	80	307	
Tilskud til projekter.....	100.000	135	53	
	12.299.123	11.312	11.197	

Materielle anlægsaktiver

2

	Indretning af lejede lokaler	Driftsmateriel
Kostpris 1. januar 2012.....	81.750	149.220
Tilgang.....	89.039	85.422
Kostpris 31. december 2012.....	170.789	234.642
Afskrivninger 1. januar 2012.....	16.875	22.888
Årets afskrivninger.....	22.286	45.061
Afskrivninger 31. december 2012.....	39.161	67.949
Regnskabsmæssig værdi 31. december 2012.....	131.628	166.693

Eventualposter mv.

3

Eventualforpligtelser

Museet har indgået en huslejekontrakt med Fonden for opførelsen af HEART med en restopsigelsesperiode på 17 år. Lejekontrakten har en årlig ydelse på 3,2 mio. kr. Den samlede forpligtelse udgør 52,4 mio. kr.

Museet har herudover indgået en huslejekontrakt med en opsigelsesperiode på 12 mdr. Denne har en årlig og dermed samlet forpligtelse som 30 tkr. Der er desuden indgået huslejekontrakt for 2013-2015, som har en samlet forpligtelse på 56 tkr.

Herudover er der indgået mindre leje- og leasingkontrakter med en årlig ydelse på 66 tkr. Den samlede forpligtelse udgør 75 tkr.